

# Rohože GAPA v administrativní budově v Praze-Holešovicích

Exponované nároží křižovatky u pražské stanice metra Holešovice nově doplnila sedmipatrová administrativní novostavba. Jde o první etapu městského bloku, jehož umístění v této lokalitě potvrdilo několik urbanistických studií zpracovávajících navazující brownfield nádraží Praha-Bubny. Objekt se skládá ze dvou paralelních hmot propojených středovým krčkem, takže půdorys připomíná tvar písmene H. V přízemí spojovacího krčku se nacházejí hlavní vstup a recepce. Sem a do dalších vstupních prostor dodávala čistící rohože česká společnost GAPA.

Projekt vychází z limitů vyplývajících z charakteru transformačního území nádraží Praha-Bubny, z širšího kontextu rychle se rozvíjející pražské čtvrti Holešovice a také z konkrétních místních podmínek. Přestože na první pohled působí budova dojmem jednoduché blokové hmoty, ve skutečnosti se jedná o dva sedmipatrové objemy propojené krčkem. Specifický půdorysný tvar má za následek vznik dvou pobytových veřejných prostorů v parteru, které slouží jednak hlavnímu administrativnímu provozu a také přidruženým funkcím v přízemí (gastroprovoz, školka, lékárna). Předprostor z Plynární ulice je řešen jako dlážděné náměstíčko s cortenovými květináky a vzrostlou zelení, jižní nádvoří má spíše pobytový charakter.

Pochozí povrchy zde pracují s kombinací pražské mozaiky a dřevěných palub, pro sezení jsou navrženy vyvýšené platformy a atmosféru dotváří vodní prvek.

Interiér vstupní lobby a recepce je řešen jako prostor otevřený přes dvě podlaží, propojený točitém schodištěm s výraznou spirálovou geometrií. Vstup z náměstí u Plynární ulice vede přes prosklené karuselové dveře a přes tři zóny čistících rohoží. Na vnější straně je osazena rohož typu TOPWELL EXTRA 17 mm v povrchové úpravě kartáč černý / guma pro hrubé čištění obuvi. Na vnitřní straně ji doplňují TOPWELL EXTRA 17 mm v kombinaci kartáč černý / textil černý a Cleanwell Atrium pro dočištění a dosušení. Vstup z nádvoří s dřevěnými palubami vede přes dvoukřídlé samootevřavé dveře a totožný systém čistících rohoží. Rohože na zakázku dodávala GAPA i do prostoru lékárny a školky. Realizace proběhla díky správnému zaměření zcela bez komplikací.

[www.gapa.cz](http://www.gapa.cz)

místo stavby: Plynární, Praha; účel stavby: novostavba administrativní budovy; autor: Jakub Cigler, Jan Hofman / Jakub Cigler architekti (Praha); spolupráce: Ondřej Hec, Ilia Charushin, Kamil Plavec, Pavel Prchal, Josef Skála, Petr Šusta, Martin Vitek, Bohuslav Šenkýř; investor: Skanska; generální dodavatel: Skanska; subdodavatelé: GAPA (čistící rohože); projekt: 2010–2017; realizace: 2016–2018; zastavěná plocha: 3 650 m<sup>2</sup>; podlažní plocha: 24 900 m<sup>2</sup>; foto: Filip Šlapal



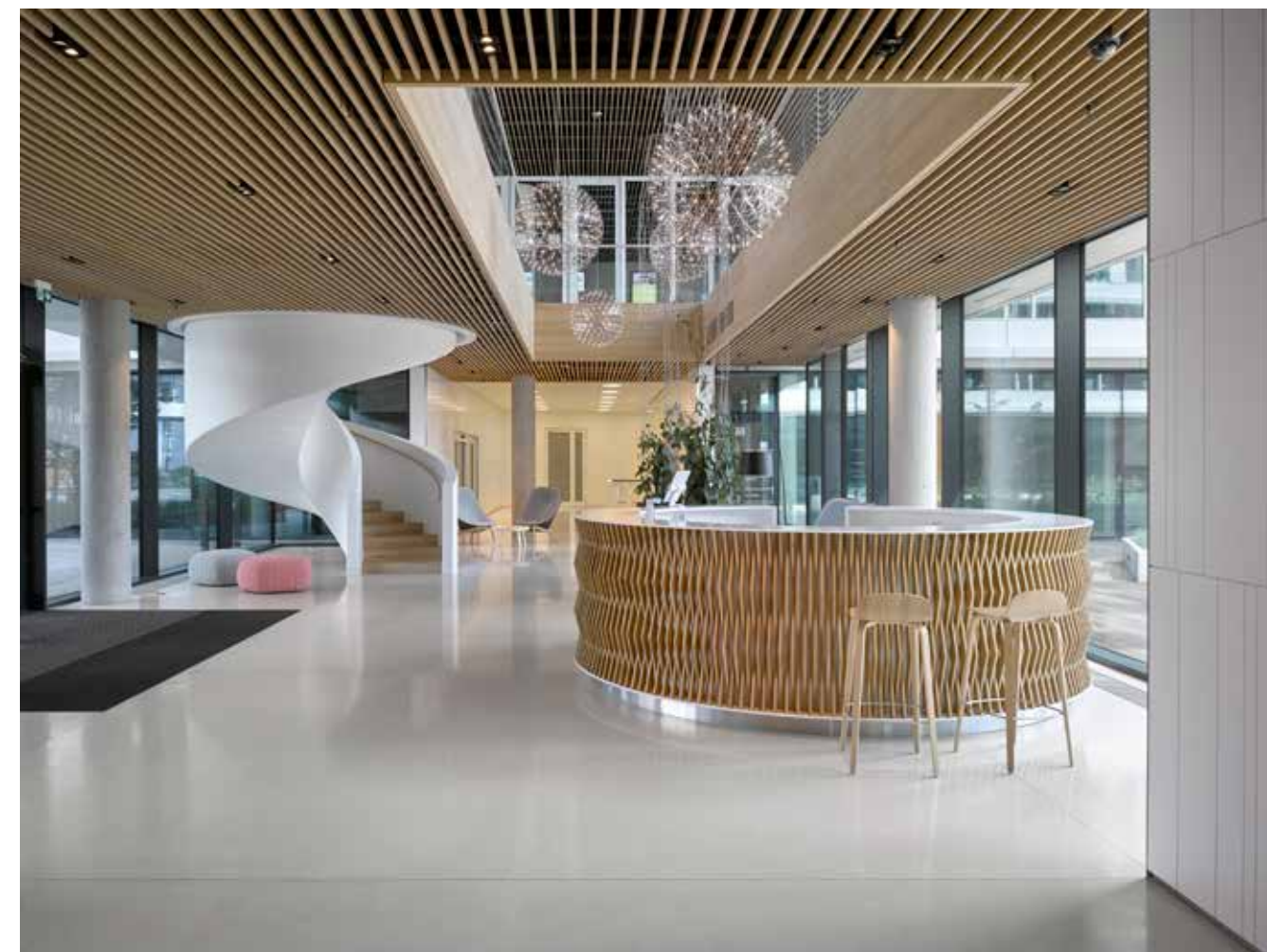
Frekventovaný hlavní vstup od ulice Plynární je osazen třemi typy čistících rohoží dle zásady postupného dočišťování od exteriéru do interiéru; viz předchozí články ERA21 #04, #05 a #06/2018.



Rohož typu Topwell lze použít v exteriérech do široké škály povrchů; zde vytváří v kombinaci s dřevěnou palubou materiálový kontrast.



Administrativní budova Visionary v Praze kombinuje kanceláře s dalšími provozy v přízemí; ve vstupních partiích byly dle projektu osazeny na zakázku vyrobené čistící rohože firmy GAPA.



Převýšenému prostoru hlavní lobby dominuje soliterní objekt točitého schodiště.