

Čisticí rohože GAPA: díl první

Na této dvoustraně a v následujících číslech časopisu *ERA21* postupně komplexně představíme téma čisticích a průmyslových rohoží, doplněné o příklady realizací a specifické postupy českého výrobce rohoží GAPA. První část třídílného seriálu je zaměřena na úvod do problematiky a přehled dostupných typů s příklady přímo ze sortimentu GAPA.

Dnešní čisticí rohože jsou, podobně jako jiné běžně používané stavební výrobky, výsledkem tisíciletého vývoje lidského stavitelství. Na počátku tohoto vývoje bylo historicky velmi oblíbeným stavebním materiálem rákosí – používalo se nejen ve formě došků na střeších, ale také ve formě lisovaných desek jako obklady stropů a stěn, na něž se aplikovaly omítky. Na společnou minulost ostatně odkazuje i jazyková příbuznost slov rohož a rákos (dodnes např. polsky rogoz = rákosí).

Moderní rohože ovšem od dob rákosových desek urazily dlouhou cestu. Průmyslově vyráběné, formátované kusy speciálně navržené pro konkrétní stavbu tvoří důležitý doplněk systému podlahových krytín. Podle účelu a umístění jsou vyrobeny z kovu, plastu, pryže, textilie nebo nejčastěji jejich kombinací. Použití ve vstupních pasážích přispívá ke snížení celkové prašnosti objektu, zvýšení bezpečnosti pohybu osob a zvýšení životnosti ostatních podlahových krytín. Nečistoty jsou zachyceny a koncentrovány na jednom místě hned u vstupu a je zamezeno jejich dalšímu roznášení po objektu. Důvodem instalace čisticích rohoží tak může být snaha o vytvoření

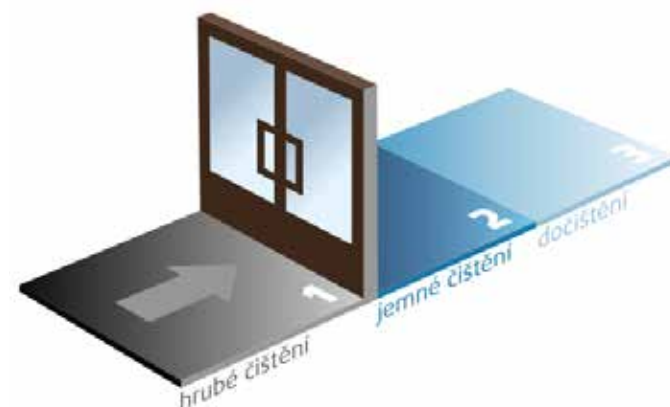


Schéma posloupnosti čisticích zón v předprostoru a ve vstupu do budovy.

elegantního vstupu budovy, ale i pragmatičtější cíl: ušetřit na pravidelném úklidu vnitřních prostor. Nutností se stávají u provozů, kde se očekává zvýšený pohyb osob a zároveň je potřeba regulovat znečištění a kluzkost povrchu – typickými příklady jsou prodejny, obchodní domy, sportoviště, bazény. U průmyslových provozů pak jde nejen o zajištění protiskluznosti, ale také o komfort pohodlnějšího povrchu pro dlouhodobé stání při práci. Ve velkých výrobních halách není potřeba tuto vlastnost zajistit na celé ploše, ale právě zóny pohybu pracovníků opatřené protiskluznou a „protiúnavovou“ rohoží pomohou znatelně zlepšit komfort pracovního prostředí.



Použití čisticích rohoží ve vstupních pasážích objektů vede k výraznému zvýšení bezpečnosti pohybu osob a snížení nákladů na úklid budovy.

Tři základní zóny

Čisticí rohože dělíme na tři základní typy podle tzv. zón, pro které jsou určeny. Tři na sebe navazující vstupní zóny zaručují naprosté vyčištění a vysušení obuvi – při přechodu z exteriéru do interiéru je to nejprve zóna č. 1 pro odstranění hrubých nečistot, následuje zóna č. 2 pro odstranění drobných nečistot a nakonec zóna č. 3 pro odstranění prachu a vlhkosti. Konkrétní druhy rohoží pro jednotlivé zóny určujeme v závislosti na stavebním řešení vstupu do objektu, druhu předpokládaného provozu a zátěžovosti, předpokládané vlhkosti a prašnosti vnějšího prostředí i vzhledem k povrchům použitým v bezprostředním okolí stavby. Obecně lze konstatovat, že v exteriéru jsou pro odstranění hrubé nečistoty nejčastěji uplatňovány materiály jako kov, pryž, případně PVC kartáčové systémy, s přechodem do interiéru se častěji používá textilie. Rohože z kovu i plastu lze přitom jednoduše srolovat a mechanicky odstranit nečistoty, které po zachycení na povrchu propadávají do spod.

Výrobky pro první čisticí zónu

Vlajkovou lodí první čisticí zóny je lehká a zároveň pevná rohož Topwell, vyrobená z upraveného dutého hliníkového profilu vysoké tuhosti, osazená segmenty z pryže nebo širokého kartáčku. Pevnost rohože Topwell ji činí odolnou i vůči pojezdu osobních automobilů.

Do první čisticí zóny jsou dále vhodné rohože Openwell, Lawell, Hardwell a Karwell. Jedná se o venkovní rohože vhodné do všech klimatických podmínek.

Výrobky pro druhou čisticí zónu

Druhá čisticí zóna by se již měla nacházet v interiéru budovy, chráněná před sněhem a deštěm. Uplatní se zde opět rohož Topwell, tentokrát s textilními segmenty, a dále textilní rohož Shatwell, Victoria, Catwell a Fanwell. Úklid nečistot zachycených v textilních rohožích se provádí luxováním a tepováním.

Výrobky pro třetí čisticí zónu

Do třetí čisticí zóny patří především textilní rohože jemné struktury. Typickými představiteli jsou např. Atrium, Alba a další typy rohoží s logem firmy.

Speciální rohože

Velmi důležitou část portfolia tvoří rohože průmyslové a protiúnavové. Zde se sortiment dostupných výrobků zaměřuje na vytvoření podmínek pro pohodlnější a bezpečnější práci vestoje – průmyslové rohože mohou být protiskluzné, protiúnavové, drenážní, izolační proti teplotě a vibracím, nehořlavé, odolné vůči olejům, odlétávajícím jiskrám či dezinfekčním přípravkům. Z široké škály produktů lze vhodně vybavit provozy výrobních linek, zemědělských staveb, potravinářských zařízení i výzkumných ústavů či nemocnic. Jako konkrétní příklady z této kategorie lze uvést například rohože Sanitnss, Deckness, Bubbleness a další.

Samostatnou sekci tvoří rohože bazénové, zajišťující bezpečný pohyb v okolí bazénů, v saunách, v šatnách a jiných vlhkých prostorách. Hlavními představiteli jsou rohože Woodwell, Soft Step, Laguna atd., vyrobené z PVC nebo vinylu v různých barvách.

Do sortimentu firmy GAPA spadají ještě odvodňovací systémy před vchodovými dveřmi, např. Cleanbox v různých velikostech, schodové hrany a protiskluzné pásy.

Návrh a realizace rohoží

V příštím díle seriálu se zaměříme na specifika návrhu čisticích zón a výběru vhodných rohoží, budeme se věnovat detailům zakázkové výroby konkrétních rohoží a představíme zdařilé realizace firmy GAPA.

www.gapa.cz

GAPA

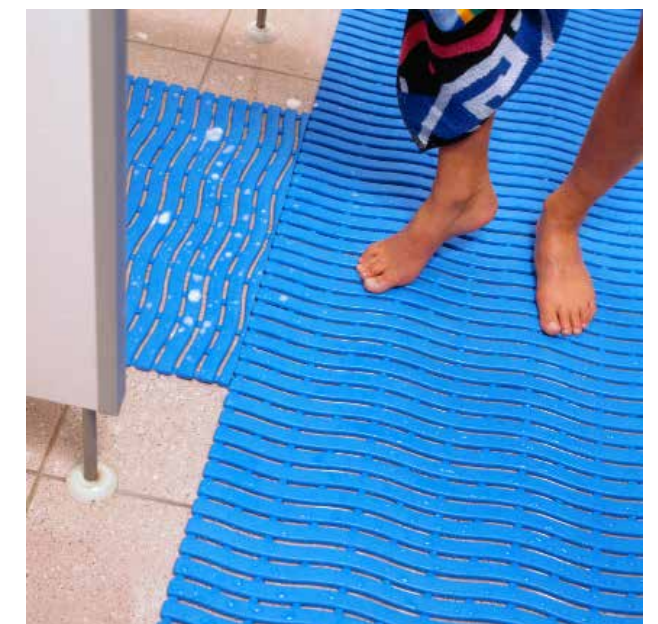
Informace společnosti GAPA



Rohože Topwell a Openwell pro první čisticí zónu; rolovatelné samočisticí rohože pro venkovní použití.



Rohože Shatwell a Victoria pro druhou a třetí čisticí zónu v interiéru budovy, pro frekventované vstupy.



Bazénová rohož z PVC Soft Step zajišťuje především bezpečný protiskluzný povrch ve vlhkých prostorách.